

**Приказ Министерства здравоохранения РФ от 5 мая 2016 г. N 284н "Об утверждении Административного регламента Федеральной службы по надзору в сфере здравоохранения по предоставлению государственной услуги по выдаче сертификата специалиста лицам, получившим медицинское или фармацевтическое образование в иностранных государствах"**

В соответствии с [постановлением](#) Правительства Российской Федерации от 16 мая 2011 г. N 373 "О разработке и утверждении административных регламентов исполнения государственных функций и административных регламентов предоставления государственных услуг" (Собрание законодательства Российской Федерации, 2011, N 22, ст. 3169; N 35, ст. 5092; 2012, N 28, ст. 3908; N 36, ст. 4903; N 50 ст. 7070; N 52, ст. 7507; 2014, N 5, ст. 506) приказываю:

Утвердить прилагаемый [Административный регламент](#) Федеральной службы по надзору в сфере здравоохранения по предоставлению государственной услуги по выдаче сертификата специалиста лицам, получившим медицинское или фармацевтическое образование в иностранных государствах.

Министр

В.И. Скворцова

Зарегистрировано в Минюсте РФ 25 августа 2016 г.  
Регистрационный N 43398

**Административный регламент  
Федеральной службы по надзору в сфере здравоохранения по предоставлению государственной услуги по выдаче сертификата специалиста лицам, получившим медицинское или фармацевтическое образование в иностранных государствах  
(утв. [приказом](#) Министерства здравоохранения РФ от 5 мая 2016 г. N 284н)**

ГАРАНТ: Согласно [части 6 статьи 69](#) Федерального закона от 21 ноября 2011 г. N 323-ФЗ "Об основах охраны здоровья граждан в Российской Федерации" (в редакции [Федерального закона](#) от 14 июля 2022 г. N 275-ФЗ), с 1 января 2023 г. лица, получившие медицинское, фармацевтическое или иное образование в иностранных организациях, осуществляющих образовательную деятельность, допускаются к осуществлению медицинской или фармацевтической деятельности после признания в Российской Федерации полученных образования и (или) квалификации в порядке, установленном [законодательством](#) об образовании, установления федеральным органом исполнительной власти, осуществляющим функции по контролю и надзору в сфере охраны здоровья, в утвержденном им [порядке](#) соответствия полученных образования и (или) квалификации квалификационным требованиям к медицинским и фармацевтическим работникам, утвержденным уполномоченным федеральным органом исполнительной власти, и [прохождения аккредитации специалиста](#), если иное не предусмотрено международными договорами РФ (см. [письмо](#) Министерства здравоохранения РФ от 6 февраля 2023 г. N 16-7/3009462-1013)

О допуске в 2020 - 2022 гг. к осуществлению медицинской и фармацевтической деятельности в Российской Федерации лиц, получивших медицинское или фармацевтическое образование в иностранных государствах, см. [постановление](#) Правительства РФ от 3 апреля 2020 г. N 440  
См. [справку](#) об административных регламентах исполнения государственных функций и административных регламентах предоставления государственных услуг

## I. Общие положения

### Предмет регулирования Административного регламента

1. Административный регламент Федеральной службы по надзору в сфере здравоохранения по предоставлению государственной услуги по выдаче сертификата специалиста лицам, получившим медицинское или фармацевтическое образование в иностранных государствах (далее соответственно - Административный регламент, государственная услуга) устанавливает сроки и последовательность административных процедур (действий) Федеральной службы по надзору в сфере здравоохранения (далее - Росздравнадзор), территориальных органов Росздравнадзора (далее - территориальные органы Росздравнадзора), порядок взаимодействия между структурными подразделениями Росздравнадзора,

территориальными органами Росздравнадзора, их должностными лицами, а также взаимодействия Росздравнадзора (территориальных органов Росздравнадзора) с заявителями, иными органами государственной власти и органами местного самоуправления, организациями при предоставлении государственной услуги.

### Круг заявителей

2. Заявителями являются:

1) лица, получившие медицинское или фармацевтическое образование в иностранных государствах, уровень образования которых соответствует уровню высшего медицинского или фармацевтического образования и дополнительного профессионального образования, обучение по образовательным программам которого осуществляется на территории Российской Федерации;

2) лица, получившие высшее медицинское или фармацевтическое образование (по программе специалитета) на территории Российской Федерации, а также образование, полученное на территории иностранного государства, соответствующее уровню послевузовского профессионального образования (интернатура) или высшего образования (по программе ординатуры), обучение по образовательным программам которого осуществляется на территории Российской Федерации и уровню дополнительного профессионального образования, обучение по образовательным программам которого осуществляется на территории Российской Федерации;

3) лица, получившие высшее медицинское или фармацевтическое образование (по программе специалитета) на территории Российской Федерации, а также образование, полученное на территории иностранного государства, соответствующее уровню послевузовского профессионального образования (интернатура/ординатура) и уровню дополнительного профессионального образования, обучение по образовательным программам которого осуществляется на территории Российской Федерации.

### Требования к порядку информирования о предоставлении государственной услуги

3. Информирование о порядке предоставления государственной услуги осуществляется Росздравнадзором и территориальными органами Росздравнадзора:

1) посредством размещения информации, в том числе о месте нахождения Росздравнадзора, территориальных органов Росздравнадзора, о графике приема заявителей и номерах телефонов для справок (консультаций):

на официальном сайте Росздравнадзора в информационно-телекоммуникационной сети "Интернет" (далее - официальный сайт Росздравнадзора, сеть Интернет) ([www.roszdravnadzor.ru](http://www.roszdravnadzor.ru)) и официальных сайтах территориальных органов Росздравнадзора в сети Интернет;

посредством размещения информации в федеральной государственной информационной системе "Единый портал государственных и муниципальных услуг (функций)" [www.gosuslugi.ru](http://www.gosuslugi.ru) (далее - Единый портал);

на информационных стендах в помещении приемной по работе с обращениями граждан Росздравнадзора и территориальных органов Росздравнадзора;

2) по номерам телефонов для справок;

3) в средствах массовой информации.

4. Предоставление государственной услуги и информирование о порядке ее предоставления производится:

1) Росздравнадзором по адресу: 109074, Москва, Славянская площадь д. 4, строение 1;

2) территориальными органами Росздравнадзора - по адресам согласно [приложению N 1](#) к Административному регламенту.

Время работы: понедельник - четверг с 9-00 часов до 18-00 часов (пятница с 9-00 часов до 16-45 часов).

Обеденный перерыв с 13-00 часов до 13-45 часов.

Выходные дни: суббота, воскресенье.

Общая справочная служба: +7(495) 698-45-38; +7(499) 578-02-30.

Телефоны для справок: +7(499) 578-01-61; +7(499) 578-01-49;

+7(499) 578-02-90; +7(499) 578-01.

Телефоны для справок территориальных органов Росздравнадзора указаны в [приложении N 1](#) к Административному регламенту.

Адрес электронной почты: [info@roszdravnadzor.ru](mailto:info@roszdravnadzor.ru).

5. Сведения о федеральных органах исполнительной власти, участвующих в предоставлении государственной услуги.

Федеральная служба по надзору в сфере образования и науки (далее - Рособрнадзор): 127994, Москва, ул. Садовая-Сухаревская, д. 16.

Телефон/факс: (495) 608-61-58.

Центр телефонного обслуживания Рособрнадзора: +7(495) 984-89-19.

График работы Рособрнадзора: понедельник-пятница - с 10-00 часов до 17-00 часов, перерыв - с 13-00 часов до 14-00 часов.

Выходные дни: суббота, воскресенье.

Официальный сайт Рособрнадзора в сети Интернет: [www.obrnadzor.gov.ru](http://www.obrnadzor.gov.ru).

6. На информационных стендах и на официальном сайте Росздравнадзора ([www.roszdravnadzor.ru](http://www.roszdravnadzor.ru)) и официальных сайтах территориальных органов Росздравнадзора в сети Интернет размещаются следующие информационные материалы:

1) информация о порядке предоставления государственной услуги, в том числе информация о месте приема заявителей и установленных для приема заявителей днях и часах;

2) перечень нормативных правовых актов, в соответствии с которыми предоставляется государственная услуга;

3) формы документов и заявлений, используемых Росздравнадзором в процессе предоставления государственной услуги;

4) перечень образовательных организаций, в которых созданы постоянно действующие комиссии для проведения экзамена по специальности.

7. Формы заявления о предоставлении государственной услуги и документов, оформляемых и представляемых заявителями в Росздравнадзор (территориальные органы) для получения государственной услуги в электронном виде, должны быть доступны для копирования и заполнения в электронном виде на [официальном сайте](#) Росздравнадзора (территориальных органов), [Едином портале](#).

## II. Стандарт предоставления государственной услуги

### Наименование государственной услуги

8. Государственная услуга по выдаче сертификата специалиста лицам, получившим медицинское и фармацевтическое образование в иностранных государствах (далее - сертификат специалиста).

### Наименование федерального органа исполнительной власти, предоставляющего государственную услугу

9. Государственная услуга предоставляется Росздравнадзором и территориальными органами Росздравнадзора, перечень которых приведен в [приложении N 1](#) к Административному регламенту.

10. При предоставлении государственной услуги Росздравнадзор, территориальные органы Росздравнадзора взаимодействуют с Рособрнадзором.

11. Запрещается требовать от заявителя осуществления действий, в том числе согласований, необходимых для получения государственной услуги и связанных с обращением в иные государственные органы и организации, за исключением получения услуг, включенных в [перечень](#) услуг, которые являются необходимыми и обязательными для предоставления федеральными органами исполнительной власти государственных услуг и предоставляются организациями, участвующими в предоставлении государственных услуг, утвержденный [постановлением](#) Правительства Российской Федерации от 6 мая 2011 г. N 352 (Собрание законодательства Российской Федерации, 2011, N 20, ст. 2829; 2012, N 14, ст. 1655; N 36, ст. 4922; 2013, N 33, ст. 4382; N 49, ст. 6421; N 52, ст. 7207; 2014, N 21, ст. 2712; 2015, N 50, ст. 7165; ст. 7189).

### Описание результата предоставления государственной услуги

12. Результатами предоставления государственной услуги являются:

1) выдача заявителю сертификата специалиста;

- 2) выдача заявителю уведомления об отказе в выдаче сертификата специалиста;
- 3) выдача заявителю дубликата сертификата специалиста.

### Срок предоставления государственной услуги

13. Общий срок предоставления государственной услуги не должен превышать 41 рабочий день с даты поступления в Росздравнадзор заявления и документов, предусмотренных [пунктом 17](#) Административного регламента.

Общий срок предоставления государственной услуги включает:

- 1) прием и регистрацию заявления и документов, необходимых для предоставления государственной услуги - 1 рабочий день;
- 2) рассмотрение заявления и документов, принятие и оформление решения о направлении заявителя на экзамен по специальности - 30 рабочих дней.
- 3) выдача (отказ в выдаче) сертификата специалиста - 10 рабочих дней.

14. Выдача дубликата сертификата специалиста осуществляется в срок, не превышающий 11 рабочих дней со дня получения территориальным органом Росздравнадзора заявления о предоставлении дубликата сертификата специалиста.

Время, необходимое заявителю на сдачу экзамена по специальности в образовательной организации, в общий срок предоставления государственной услуги не включается\*.

15. Срок предоставления государственной услуги может быть продлен, в случае необходимости направления дополнительного запроса в образовательные организации, федеральные органы исполнительной власти.

### Перечень нормативных правовых актов, регулирующих отношения, возникающие в связи с предоставлением государственной услуги

16. Предоставление государственной услуги регулируется:

1) [Федеральным законом](#) от 29 декабря 2012 г. N 273-ФЗ "Об образовании в Российской Федерации" (Собрание законодательства Российской Федерации, 2012, N 53, ст. 7598; 2013, N 19, ст. 2326; N 23, ст. 2878; N 27, ст. 3462; N 30, ст. 4036; N 48, ст. 6165; 2014, N 6, ст. 562, 566; N 19, ст. 2289; N 22, ст. 2769; N 23, ст. 2930, 2933; N 26, ст. 3388; N 30, ст. 4217, ст. 4257, ст. 4263; 2015, N 1, ст. 42, ст. 53, ст. 72; N 14, ст. 2008; N 27, ст. 3951, ст. 3989; N 29, ст. 4339, ст. 4364; N 51, ст. 7241; 2016, N 1, ст. 8, ст. 9, ст. 24, ст. 78);

2) [Федеральным законом](#) от 27 июля 2006 г. N 152-ФЗ "О персональных данных" (Собрание законодательства Российской Федерации, 2006, N 31, ст. 3451; 2009, N 48, ст. 5716; N 52, ст. 6439; 2010, N 27, ст. 3407; N 31, ст. 4173, 4196; N 49, ст. 6409; 2011, N 23, ст. 3263; N 31, ст. 4701; 2013, N 14, ст. 1651; N 30, ст. 4038; N 51, ст. 6683; 2014, N 23, ст. 2927; N 30, ст. 4217, ст. 4243);

3) [Федеральным законом](#) от 9 февраля 2009 г. N 8-ФЗ "Об обеспечении доступа к информации о деятельности государственных органов и органов местного самоуправления" (Собрание законодательства Российской Федерации, 2009, N 7, ст. 776; 2011, N 29, ст. 4291; 2013, N 23, ст. 2870; N 51, ст. 6680; N 52, ст. 6961; 2014, N 45, ст. 6141; N 49, ст. 6928; 2015, N 48, ст. 6723);

4) [Федеральным законом](#) от 27 июля 2010 г. N 210-ФЗ "Об организации предоставления государственных и муниципальных услуг" (Собрание законодательства Российской Федерации, 2010, N 31, ст. 4179; 2011, N 15, ст. 2038; N 27, ст. 3873, 3880; N 29, ст. 4291; N 30, ст. 4587; N 49, ст. 7061; 2012, N 31, ст. 4322; 2013, N 14, ст. 1651; N 27, ст. 3477, 3480; N 30, ст. 4084; N 51, ст. 6679; N 52, ст. 6961, 7009; 2014, N 26, ст. 3366; N 30, ст. 4264; N 49, ст. 6928; 2015, N 1, ст. 67, 72; N 29, ст. 4342, 4376; 2016, N 7, ст. 916);

5) [Федеральным законом](#) от 21 ноября 2011 г. N 323-ФЗ "Об основах охраны здоровья граждан в Российской Федерации" (Собрание законодательства Российской Федерации, 2011, N 48, ст. 6724; 2012, N 26, ст. 3442, 3446; 2013, N 27, ст. 3459; 3477; N 30, ст. 4038; N 39, ст. 4883; N 48, ст. 6165; N 52, ст. 6951; 2014, N 23, ст. 2930; N 30, ст. 4106, 4244, 4247, 4257; N 43, ст. 5798; N 49, ст. 6927; 6928; 2015, N 1, ст. 72, ст. 85; N 10, ст. 1403, ст. 1425; N 14, ст. 2018; N 27, ст. 3951; N 29, ст. 4339, ст. 4356, ст. 4359, ст. 4397; N 51, ст. 7245; 2016, N 1, ст. 9, ст. 28);

6) [Федеральным законом](#) от 24 ноября 1995 г. N 181-ФЗ "О социальной защите инвалидов в Российской Федерации" (Собрание законодательства Российской Федерации, 1995, N 48, ст. 4563; 2001, N 33, ст. 3426, 2004, N 35, ст. 3607);

7) [постановлением](#) Правительства Российской Федерации от 16 мая 2011 г. N 373 "О



разработке и утверждении административных регламентов исполнения государственных функций и административных регламентов предоставления государственных услуг" (Собрание законодательства Российской Федерации, 2011, N 22, ст. 3169; N 35, ст. 5092; 2012, N 28, ст. 3908; N 36, ст. 4903; N 50, ст. 7070; N 52, ст. 7507; 2014, N 5, ст. 506);

8) **постановлением** Правительства Российской Федерации от 7 февраля 1995 г. N 119 "О порядке допуска к медицинской и фармацевтической деятельности в Российской Федерации лиц, получивших медицинскую и фармацевтическую подготовку в иностранных государствах" (Собрание законодательства Российской Федерации, 1995, N 7, ст. 548; 2005, N 7, ст. 560; 2012, N 37, ст. 5002);

9) **постановлением** Правительства Российской Федерации от 30 июня 2004 г. N 323 "Об утверждении Положения о Федеральной службе по надзору в сфере здравоохранения" (Собрание законодательства Российской Федерации, 2004, N 28, ст. 2900; N 33 ст. 3499; 2006, N 52, ст. 5587; 2007, N 12, ст. 1414; N 35, ст. 4310; 2008, N 46, ст. 5337; 2009, N 2, ст. 244; N 6, ст. 738; N 33, ст. 4081, 4086; 2010, N 26, ст. 3350; N 35, ст. 4574; N 45, ст. 5851; 2011, N 2, ст. 339; N 14, ст. 1935; 2012, N 1, ст. 171; N 20, ст. 2528; N 26, ст. 3531; 2013, N 20, ст. 2477; N 45, ст. 5822; 2014, N 37, ст. 4969; 2015, N 2, ст. 491; N 23, ст. 3333; 2016, N 2, ст. 325);

10) **постановлением** Правительства Российской Федерации от 24 ноября 2009 г. N 953 "Об обеспечении доступа к информации о деятельности Правительства Российской Федерации и федеральных органов исполнительной власти" (Собрание законодательства Российской Федерации, 2009, N 48, ст. 5832; 2012, N 17, ст. 2002; 2013, N 28, ст. 3838; N 30, ст. 4107; 2014, N 42, ст. 5735);

11) **постановлением** Правительства Российской Федерации от 16 августа 2012 г. N 840 "О порядке подачи и рассмотрения жалоб на решения и действия (бездействие) федеральных органов исполнительной власти и их должностных лиц, федеральных государственных служащих, должностных лиц государственных внебюджетных фондов Российской Федерации, а также Государственной корпорации по атомной энергии "Росатом" и ее должностных лиц" (Собрание законодательства Российской Федерации, 2012, N 35, ст. 4829; 2014, N 50, ст. 7113; 2015, N 47, ст. 6596);

12) **постановлением** Правительства Российской Федерации от 24 октября 2011 г. N 861 "О федеральных государственных информационных системах, обеспечивающих предоставление в электронной форме государственных и муниципальных услуг (осуществление функций)" (Собрание законодательства Российской Федерации, 2011, N 44, ст. 6274; N 49, ст. 7284; 2013, N 45, ст. 5807; 2014, N 50, ст. 7113; 2015, N 1, ст. 283; N 8, ст. 1175);

13) **приказом** Министерства здравоохранения Российской Федерации от 26 июля 2000 г. N 284 "О специальных экзаменах для лиц, получивших медицинскую и фармацевтическую подготовку в иностранных государствах" (зарегистрирован Министерством юстиции Российской Федерации 9 августа 2000 г., регистрационный N 2340) с изменениями, внесенными **приказом** Министерства здравоохранения и социального развития Российской Федерации от 29 марта 2006 г. N 219 (зарегистрирован Министерством юстиции Российской Федерации 11 мая 2006 г., регистрационный N 7801);

14) **приказом** Министерства образования и науки Российской Федерации от 24 декабря 2013 г. N 1391 "Об утверждении Административного регламента предоставления Федеральной службой по надзору в сфере образования и науки государственной услуги по признанию образования и (или) квалификации, полученных в иностранном государстве" (зарегистрирован Министерством юстиции Российской Федерации 21 февраля 2014 г., регистрационный N 31387);

15) **приказом** Министерства здравоохранения Российской Федерации от 13 декабря 2012 г. N 1040н "Об утверждении положения о территориальном органе Федеральной службы по надзору в сфере здравоохранения" (зарегистрирован Министерством юстиции Российской Федерации 15 февраля 2013 г., регистрационный N 27112);

16) **приказом** Министерства здравоохранения Российской Федерации от 29 ноября 2012 г. N 982н "Об утверждении условий и порядка выдачи сертификата специалиста медицинским и фармацевтическим работникам, формы и технических требований сертификата специалиста" (зарегистрирован Министерством юстиции Российской Федерации 29 марта 2013 г., регистрационный N 27918) с изменениями, внесенными приказами Министерства здравоохранения Российской Федерации **от 31 июля 2013 г. N 515н** (зарегистрирован Министерством юстиции Российской Федерации 30 августа 2013 г., регистрационный N 29853), **от 23 октября 2014 г. N 658н** (зарегистрирован Министерством юстиции Российской Федерации 17 ноября 2014 г., регистрационный N 34729), **от 10 февраля 2016 г. N 82н** (зарегистрирован Министерством юстиции Российской Федерации 11 марта 2016 г. N 41389).

**Исчерпывающий перечень документов, необходимых в соответствии с нормативными правовыми**

**актами для предоставления государственной услуги и услуг, которые являются необходимыми и обязательными для предоставления государственной услуги, подлежащих представлению заявителем, способы их получения заявителем, в том числе в электронной форме, порядок их предоставления**

17. Для предоставления государственной услуги заявитель представляет (направляет) в Росздравнадзор:

- 1) заявление по форме, согласно [приложению N 2](#) к Административному регламенту;
- 2) копию документа, удостоверяющего личность заявителя, и заверенный в порядке, установленном законодательством Российской Федерации перевод на русский язык (если документ составлен на иностранном языке) документа, удостоверяющего личность заявителя;
- 3) копии документов об образовании, с переводом на русский язык, заверенные в порядке, установленном законодательством Российской Федерации;
- 4) сведения о предшествующей работе по специальности, с переводом на русский язык, заверенные в порядке, установленном законодательством Российской Федерации;
- 5) 4 фотографии 4x5 см, черно-белые, матовые, без уголка.

18. Заявитель вправе представить по собственной инициативе:

- 1) сведения о признании документа иностранного государства об уровне образования и (или) квалификации на территории Российской Федерации (с указанием наименования документа, номера бланка, регистрационного номера и даты выдачи документа, наименования организации, выдавшей документ);
- 2) дополнительные доказательства своего иностранного образования и (или) иностранной квалификации, в том числе документы, подтверждающие обучение и получение иностранного образования и (или) иностранной квалификации, наличие лицензии и (или) аккредитации (аттестации) образовательной программы и (или) организации, выдавшей документ об иностранном образовании и (или) иностранной квалификации, других форм официального признания иностранной организации, выдавшей документ об иностранном образовании и (или) иностранной квалификации, в том числе и о профессиональных навыках.

Заявление и прилагаемые к нему копии документов представляются заявителем непосредственно или направляются в Росздравнадзор заказным почтовым отправлением с уведомлением о вручении, либо в виде электронного документа, подписанного простой [электронной подписью](#), через сеть Интернет, в том числе посредством [Единого портала](#).

19. Для получения дубликата сертификата специалиста, заявитель представляет (направляет) в территориальный орган Росздравнадзора:

- 1) заявление о предоставлении дубликата сертификата специалиста по форме, согласно [приложению N 3](#) к Административному регламенту, в котором должны быть указаны:
  - фамилия, имя, отчество (последнее - при наличии) лица, получившего сертификат;
  - при утрате сертификата - обстоятельства утраты сертификата;
  - при порче (повреждении) сертификата - обстоятельства и характер повреждений, исключающих возможность дальнейшего использования сертификата;
- 2) поврежденный сертификат специалиста (при наличии).

Заявление о предоставлении дубликата сертификата специалиста представляются заявителем непосредственно или направляется в территориальный орган Росздравнадзора заказным почтовым отправлением с уведомлением о вручении, либо в виде электронного документа, подписанного простой [электронной подписью](#), через сеть Интернет, в том числе посредством [Единого портала](#).

**Исчерпывающий перечень документов, необходимых в соответствии с нормативными правовыми актами для предоставления государственной услуги, которые находятся в распоряжении государственных органов, органов местного самоуправления и иных органов, участвующих в предоставлении государственных или муниципальных услуг, и которые заявитель вправе представить, а также способы их получения заявителями, в том числе в электронной форме, порядок их представления**

20. Для предоставления государственной услуги необходимы следующие документы (сведения), которые находятся в распоряжении:

Рособрнадзора - сведения (копии документов) о признании на территории Российской Федерации представленного заявителем документа иностранного государства об уровне образования и (или) квалификации.

21. Заявитель вправе представить указанные в **пункте 18** Административного регламента документы (сведения) по собственной инициативе.

22. При предоставлении государственной услуги Росздравнадзор (территориальный орган Росздравнадзора) не вправе требовать от заявителя:

1) представления документов (сведений) или осуществления действий, предоставление или осуществление которых не предусмотрено нормативными правовыми актами Российской Федерации, регулирующими отношения, возникающие в связи с предоставлением государственной услуги;

2) представления документов (сведений), которые в соответствии с нормативными правовыми актами Российской Федерации, нормативными правовыми актами субъектов Российской Федерации и муниципальными правовыми актами находятся в распоряжении государственных органов, предоставляющих государственную услугу, иных государственных органов, органов местного самоуправления и (или) подведомственных государственным органам и органам местного самоуправления организаций, участвующих в предоставлении государственных или муниципальных услуг, за исключением документов, указанных в **части 6 статьи 7** Федерального закона от 27 июля 2010 г. N 210-ФЗ "Об организации предоставления государственных и муниципальных услуг".

#### **Исчерпывающий перечень оснований для отказа в приеме документов, необходимых для предоставления государственной услуги**

23. Оснований для отказа в приеме документов, необходимых для предоставления государственной услуги, не предусмотрено.

#### **Исчерпывающий перечень оснований для приостановления или отказа в предоставлении государственной услуги**

24. Основаниями для приостановления предоставления государственной услуги являются:

1) направление уведомления в случае, указанном в **пункте 49** Административного регламента, о предоставлении заявителем в Росздравнадзор недостающих документов (одного или нескольких), необходимых для предоставления государственной услуги;

2) направление заявителя на сдачу экзамена по специальности.

25. Основаниями для отказа в предоставлении государственной услуги являются:

1) наличие в представленных заявителем заявлении и (или) других документах недостоверной или искаженной информации;

2) непредставление заявителем в срок, предусмотренный **пунктом 50** Административного регламента, документов, указанных в уведомлении о предоставлении недостающих документов;

3) уровень образования и (или) квалификации, полученного в иностранном государстве и признанного в Российской Федерации, не соответствует уровню образования, необходимого для получения сертификата специалиста;

4) образование, полученное в иностранном государстве, признанное на территории Российской Федерации, не является медицинским или фармацевтическим образованием;

5) получение Росздравнадзором из Рособрназдора информации, об отсутствии сведений о признании документа иностранного государства об уровне образования и (или) квалификации на территории Российской Федерации, представленного заявителем;

6) получение заявителем при сдаче экзамена по специальности неудовлетворительной оценки;

7) неявка заявителя на сдачу экзамена по специальности в срок, установленный руководителем образовательной организации.

#### **Перечень услуг, которые являются необходимыми и обязательными для предоставления государственной услуги, в том числе сведения о документе (документах), выдаваемом (выдаваемых) организациями, участвующими в предоставлении государственной услуги**

26. Услуги, являющиеся необходимыми и обязательными для предоставления государственной услуги, отсутствуют.

#### **Порядок, размер и основания взимания государственной пошлины или иной платы, взимаемой за предоставление государственной услуги**

27. Плата за предоставление государственной услуги не взимается.

**Порядок, размер и основание взимания платы за предоставление услуг, которые являются необходимыми и обязательными для предоставления государственной услуги, включая информацию о методике расчета такой платы**

28. Взимание платы за предоставление услуг, которые являются необходимыми и обязательными для предоставления государственной услуги, не предусмотрено.

**Максимальный срок ожидания в очереди при подаче запроса о предоставлении государственной услуги, услуги, предоставляемой организацией, участвующей в предоставлении государственной услуги, и при получении результата предоставления таких услуг**

29. Максимальный срок ожидания в очереди при подаче заявления о предоставлении государственной услуги и при получении результата предоставления государственной услуги составляет 15 минут.

**Срок и порядок регистрации запроса заявителя о предоставлении государственной услуги и услуги, предоставляемой организацией, участвующей в предоставлении государственной услуги, в том числе в электронной форме**

30. Заявление и другие документы, поступившие от заявителя в Росздравнадзор (территориальный орган) (в том числе представленные в форме электронного документа) для получения государственной услуги, в течение 1 рабочего дня с даты его поступления регистрируется должностными лицами Росздравнадзора (территориального органа), ответственными за прием и регистрацию документов, без предварительной записи в порядке очередности.

**Требования к помещениям, в которых предоставляется государственная услуга, услуга, предоставляемая организацией, участвующей в предоставлении государственной услуги, к месту ожидания и приема заявителей, размещению и оформлению визуальной, текстовой и мультимедийной информации о порядке предоставления таких услуг**

31. Помещение, в котором предоставляется государственная услуга, обеспечивается необходимыми для предоставления государственной услуги оборудованием, канцелярскими принадлежностями, офисной мебелью, системой кондиционирования воздуха, доступом к гардеробу, телефоном, компьютером с возможностью печати и выхода в сеть Интернет, а также доступом к материалам в электронном виде или на бумажном носителе, содержащим следующие документы (сведения):

1) обязательные требования к медицинским или фармацевтическим работникам, в том числе получившим образование на территории иностранных государств и претендующих на право осуществлять медицинскую или фармацевтическую деятельность на территории Российской Федерации, установленные законодательством Российской Федерации;

2) текст настоящего Административного регламента;

3) образцы оформления заявлений и документов, предусмотренных [пунктами 17, 19](#) Административного регламента.

Визуальная, текстовая и мультимедийная информация о порядке предоставления государственной услуги размещается на информационном стенде или информационном терминале (устанавливаются в удобном для граждан месте), а также на [Едином портале](#) и [официальном сайте](#) Росздравнадзора, официальных сайтах территориальных органов Росздравнадзора в сети Интернет.

Оформление визуальной, текстовой и мультимедийной информации о порядке предоставления государственной услуги должно соответствовать оптимальному зрительному и слуховому восприятию этой информации гражданами.

32. Вход и передвижение по помещениям, в которых осуществляется прием и выдача документов, необходимых для предоставления государственной услуги, должны быть приспособлены



для пользования лицами с ограниченными возможностями здоровья.

33. В соответствии с законодательством Российской Федерации о социальной защите инвалидов им обеспечиваются:

условия беспрепятственного доступа к объекту (зданию, помещению), в котором предоставляется государственная услуга, а также для беспрепятственного пользования транспортом, средствами связи и информации;

возможность самостоятельного передвижения по территории, на которой расположены объекты (здания, помещения), в которых предоставляются услуги, а также входа в такие объекты и выхода из них, посадки в транспортное средство и высадки из него, в том числе с использованием кресла-коляски;

сопровождение инвалидов, имеющих стойкие расстройства функции зрения и самостоятельного передвижения;

надлежащее размещение оборудования и носителей информации, необходимых для обеспечения беспрепятственного доступа инвалидов к объектам (зданиям, помещениям), в которых предоставляются услуги, и к услугам с учетом ограничений их жизнедеятельности;

дублирование необходимой для инвалидов звуковой и зрительной информации, а также надписей, знаков и иной текстовой и графической информации знаками, выполненными рельефно-точечным шрифтом Брайля;

допуск сурдопереводчика и тифлосурдопереводчика;

допуск собаки-проводника на объекты (здания, помещения), в которых предоставляются услуги;

оказание инвалидам помощи в преодолении барьеров, мешающих получению ими услуг наравне с другими лицами.

В случае невозможности полностью приспособить объект с учетом потребностей инвалидов собственник объекта в соответствии с **частью 4 статьи 15** Федерального закона от 24 ноября 1995 г. N 181-ФЗ "О социальной защите инвалидов в Российской Федерации" должен принимать меры для обеспечения доступа инвалидов к месту предоставления услуги, либо, когда это возможно, обеспечить ее предоставление по месту жительства инвалида или в дистанционном режиме.

**Показатели доступности и качества государственной услуги, в том числе количество взаимодействий заявителя с должностными лицами при предоставлении государственной услуги и их продолжительность, возможность получения государственной услуги в многофункциональном центре предоставления государственных и муниципальных услуг, возможность получения информации о ходе предоставления государственной услуги, в том числе с использованием информационно-коммуникационных технологий**

34. Показателями доступности и качества предоставления государственной услуги являются:

1) открытый доступ для заявителей и других лиц к информации о порядке и сроках предоставления государственной услуги, порядке обжалования действий (бездействия) должностных лиц Росздравнадзора (территориальных органов Росздравнадзора);

2) соблюдение стандарта предоставления государственной услуги;

3) отсутствие жалоб заявителей на действия (бездействие) должностных лиц Росздравнадзора (территориальных органов Росздравнадзора) при предоставлении государственной услуги;

4) оперативность вынесения решения в отношении рассматриваемого обращения;

5) полнота и актуальность информации о порядке предоставления государственной услуги;

6) предоставление возможности подачи заявления о предоставлении государственной услуги и других документов (содержащихся в них сведений), необходимых для предоставления государственной услуги, в форме электронного документа;

ГАРАНТ: Нумерация подпунктов приводится в соответствии с источником

б) предоставление возможности получения информации о ходе предоставления государственной услуги, в том числе с использованием информационно-коммуникационных технологий.

35. В процессе предоставления государственной услуги заявитель дважды взаимодействует с должностными лицами Росздравнадзора (территориального органа Росздравнадзора):

1) в течение 15 минут при подаче заявления и документов о предоставлении государственной услуги;

2) в течение 15 минут при получении результата государственной услуги.

**Иные требования, в том числе учитывающие особенности предоставления государственной услуги в многофункциональных центрах предоставления государственных и муниципальных**

## услуг и особенности предоставления государственной услуги в электронной форме

36. Возможность получения государственной услуги в многофункциональных центрах предоставления государственных и муниципальных услуг не предусмотрена.

37. Заявление с приложением документов, предусмотренных в [пунктах 17, 19](#) Административного регламента, может быть направлено заявителем в электронной форме через [официальный сайт](#) Росздравнадзора, официальные сайты территориальных органов Росздравнадзора в сети Интернет или [Единый портал](#).

### **III. Состав, последовательность и сроки выполнения административных процедур (действий), требования к порядку их выполнения, в том числе особенности выполнения административных процедур (действий) в электронной форме**

#### **Исчерпывающий перечень административных процедур**

38. При предоставлении государственной услуги осуществляются следующие административные процедуры:

- 1) прием (получение), регистрация заявления и документов, необходимых для предоставления государственной услуги;
- 2) рассмотрение заявления и документов, необходимых для предоставления государственной услуги;
- 3) формирование и направление межведомственных запросов в государственные органы, участвующие в предоставлении государственной услуги;
- 4) выдача (отказ в выдаче) сертификата специалиста;
- 5) выдача дубликата сертификата специалиста.

39. Блок-схема предоставления государственной услуги приведена в [приложении N 4](#) к Административному регламенту.

#### **Прием (получение), регистрация заявления и документов, необходимых для предоставления государственной услуги**

40. Основанием для начала административной процедуры "Прием (получение), регистрация заявления и документов, необходимых для предоставления государственной услуги" является поступление в Росздравнадзор, заявления и документов, предусмотренных [пунктом 17](#) Административного регламента, которые в течение 1 рабочего дня регистрируются должностным лицом Росздравнадзора, ответственным за прием и регистрацию документов.

Порядок приема и регистрации документов, представляемых с использованием информационно-коммуникационных технологий (в форме электронного документа), устанавливается актами Росздравнадзора, определяющими правила документооборота в Росздравнадзоре.

41. Документы, представленные в Росздравнадзор с использованием информационно-коммуникационных технологий (в электронной форме), в том числе с использованием [Единого портала](#), должны быть заверены в порядке, установленном законодательством Российской Федерации, регулирующим отношения в области электронного документооборота.

42. Зарегистрированные заявление и документы, указанные в [пункте 17](#) Административного регламента, направляются должностным лицом Росздравнадзора, ответственным за прием и регистрацию документов в течение 1 рабочего дня с момента регистрации в структурное подразделение Росздравнадзора, обеспечивающее предоставление государственной услуги (далее - структурное подразделение).

43. Контроль ведения учета поступивших документов ежедневно осуществляет руководитель структурного подразделения, обеспечивающего предоставление государственной услуги (далее - руководитель структурного подразделения).

#### **Рассмотрение заявления и документов, необходимых для предоставления государственной услуги**

44. Основанием для начала административной процедуры "Рассмотрение заявления и

документов, необходимых для предоставления государственной услуги" является поступление в структурное подразделение Росздравнадзора заявления и документов, указанных в [пункте 17](#) Административного регламента.

45. Руководитель структурного подразделения в день поступления заявления и документов, указанных в [пункте 17](#) Административного регламента, назначает из числа сотрудников структурного подразделения лицо, ответственное за рассмотрение документов, представленных для получения государственной услуги (далее - ответственный исполнитель).

46. Фамилия, имя и отчество (последнее - при наличии) ответственного исполнителя, его должность и телефон должны быть сообщены заявителю по его письменному или устному обращению, а также посредством [официального сайта](#) Росздравнадзора, [Единого портала](#).

47. Ответственный исполнитель проводит проверку представленных заявителем документов в срок, не превышающий 20 рабочих дней со дня поступления заявления и документов, с целью определения:

- 1) комплектности представленных документов в соответствии с [пунктом 17](#) Административного регламента;
- 2) достоверности сведений, содержащихся в заявлении и документах, предусмотренных [пунктом 17](#) Административного регламента;
- 3) соблюдения указанных в [пункте 17](#) Административного регламента требований к оформлению и подтверждению подлинности документов заявителя;
- 4) согласованности представленной информации между отдельными документами;
- 5) соответствие уровня образования заявителя, полученного в иностранном государстве, уровню образования, необходимого для получения сертификата.

48. В случае соответствия представленных заявителем документов требованиям, указанным в [пункте 47](#) Административного регламента, ответственный исполнитель осуществляет подготовку направления заявителя на сдачу экзамена по специальности для лиц, получивших медицинское или фармацевтическое образование в иностранных государствах, для допуска к медицинской или фармацевтической деятельности по форме, согласно [приложению N 5](#) к Административному регламенту.

49. В случае несоответствия представленных заявителем документов требованиям, указанным в [пункте 47](#) Административного регламента, ответственный исполнитель, не позднее 1 рабочего дня до истечения срока, установленного [пунктом 47](#) Административного регламента, направляет заявителю уведомление о представлении недостающих документов (далее - уведомление) по форме, согласно [приложению N 6](#) к Административному регламенту заказным почтовым отправлением с уведомлением о вручении.

50. Максимальный срок представления заявителем в Росздравнадзор недостающих документов, необходимых для предоставления государственной услуги - 60 календарных дней с даты направления Росздравнадзором уведомления заявителю. Дата направления уведомления определяется по его исходящему регистрационному номеру.

При этом срок предоставления государственной услуги приостанавливается на срок до представления заявителем необходимых документов, но не более чем на 60 календарных дней.

51. Регистрация представленных заявителем документов, указанных в уведомлении, и передача их ответственному исполнителю осуществляется в течение 3 рабочих дней в порядке, предусмотренном [пунктами 40-43](#) Административного регламента.

52. В случае непредставления заявителем документов, указанных в уведомлении в срок, установленный [пунктом 50](#) Административного регламента, ответственный исполнитель в течение 3 рабочих дней направляет заявителю уведомление об отказе в предоставлении государственной услуги с указанием причин отказа в соответствии с [приказом](#) Министерства здравоохранения Российской Федерации от 29 ноября 2012 г. N 982н "Об утверждении условий и порядка выдачи сертификата специалиста медицинским и фармацевтическим работникам, формы и технических требований сертификата специалиста".

53. По желанию заявителя, уведомление об отказе в предоставлении государственной услуги может быть направлено ему в форме электронного документа.

54. Ответственный исполнитель не позднее 10 рабочих дней с даты поступления от заявителя документов, указанных в уведомлении, осуществляет проверку полноты и достоверности изложенных в них сведений, с целью оценки соблюдения заявителем требований, предусмотренных [пунктом 47](#) Административного регламента.

55. В случае установления несоответствия представленных заявителем документов, указанных в уведомлении требованиям [пункта 47](#) Административного регламента, ответственный исполнитель не позднее 3 рабочих дней до истечения срока, предусмотренного [пунктом 54](#) Административного

регламента, готовит и направляет заявителю уведомление об отказе в предоставлении государственной услуги.

56. В случае соответствия представленных заявителем документов, указанных в уведомлении требованиям [пункта 47](#) Административного регламента, ответственный исполнитель не позднее 3 рабочих дней до истечения срока, предусмотренного [пунктом 54](#) Административного регламента, готовит направление заявителя на сдачу экзамена по специальности для лиц, получивших медицинское или фармацевтическое образование в иностранных государствах, для допуска к медицинской или фармацевтической деятельности по форме, согласно [приложению N 5](#) к Административному регламенту.

57. Личное дело заявителя хранится в Росздравнадзоре.

### **Формирование и направление межведомственных запросов в государственные органы, участвующие в предоставлении государственной услуги**

58. Основанием для начала административной процедуры "Формирование и направление межведомственных запросов в государственные органы, участвующие в предоставлении государственной услуги" является поступление в Росздравнадзор заявления и документов заявителя о предоставлении государственной услуги.

59. Ответственный исполнитель в рамках проведения проверки полноты и достоверности сведений, указанных заявителем в заявлении и (или) документах, в течение 10 рабочих дней с момента получения заявления и (или) документов формирует и направляет через систему межведомственного электронного взаимодействия в Рособrnадзор, в распоряжении которого находится информация о признании документа иностранного государства об уровне образования и (или) квалификации на территории Российской Федерации, запрос об их предоставлении.

60. Межведомственный запрос о предоставлении информации о признании документа иностранного государства об уровне образования и (или) квалификации на территории Российской Федерации должен содержать:

- 1) наименование органа, направляющего межведомственный запрос;
- 2) наименование органа государственной власти, в адрес которого направляется межведомственный запрос;
- 3) наименование государственной услуги, для предоставления которой необходимо представление информации, а также, если имеется, номер (идентификатор) такой услуги в реестре государственных услуг;
- 4) указание на положения настоящего Административного регламента и иных нормативных правовых актов Российской Федерации, которыми установлено предоставление документа и (или) информации, необходимых для предоставления государственной услуги, и указание на реквизиты соответствующих нормативных правовых актов Российской Федерации;
- 5) сведения, необходимые для представления информации, установленные настоящим Административным регламентом, а также сведения о признании документа иностранного государства об образовании и (или) квалификации, представленные заявителем;
- 6) адрес для направления ответа на межведомственный запрос;
- 7) фамилия, имя, отчество (последнее - при наличии) и должность лица, подготовившего и направившего межведомственный запрос, а также номер служебного телефона и (или) адрес электронной почты данного лица для связи;
- 8) дата направления межведомственного запроса.

61. Срок подготовки и направления ответа на межведомственный запрос о представлении документов и информации, указанных в [пункте 20](#) Административного регламента, для предоставления государственной услуги с использованием межведомственного информационного взаимодействия не может превышать 5 рабочих дней со дня поступления межведомственного запроса в орган, предоставляющий документ и информацию, если иные сроки подготовки и направления ответа на межведомственный запрос не установлены федеральными законами, правовыми актами Правительства Российской Федерации и принятыми в соответствии с федеральными законами нормативными правовыми актами субъектов Российской Федерации.

### **Выдача (отказ в выдаче) сертификата специалиста**

62. Основанием для начала административной процедуры "Выдача (отказ в выдаче) сертификата



специалиста" является поступление в территориальный орган Росздравнадзора протокола специального экзамена для лиц, получивших медицинскую и фармацевтическую подготовку в иностранных государствах и претендующих на право заниматься медицинской и фармацевтической деятельностью в Российской Федерации\*\* (далее - протокол экзамена, экзамен по специальности) по специальности (копии, заверенной печатью образовательной организации), подтверждающего сдачу заявителем экзамена по специальности, который в течение 1 рабочего дня направляется в структурное подразделение территориального органа Росздравнадзора.

63. Руководитель структурного подразделения территориального органа Росздравнадзора, в день поступления протокола экзамена по специальности (копии, заверенной печатью образовательной организации), подтверждающего сдачу заявителем экзамена по специальности назначает ответственного исполнителя.

64. Не позднее 5 рабочих дней с момента поступления в структурное подразделение территориального органа Росздравнадзора протокола экзамена по специальности (копии, заверенной печатью образовательной организации), ответственный исполнитель осуществляет проверку наличия оснований для отказа в предоставлении государственной услуги.

65. При отсутствии оснований для отказа в предоставлении государственной услуги, предусмотренных [подпунктами 6-7 пункта 25](#) Административного регламента, ответственный исполнитель в течение 10 рабочих дней с момента поступления в территориальный орган Росздравнадзора протокола экзамена по специальности (копии, заверенной печатью образовательной организации) оформляет бланк сертификата специалиста для лиц, получивших медицинское или фармацевтическое образование в иностранных государствах и представляет его на подпись руководителю (заместителю руководителя) территориального органа Росздравнадзора, который подписывает его в день поступления.

При получении сертификата специалиста заявителя расписываются в журнале регистрации и выдачи сертификатов специалиста, которые ведут должностные лица структурного подразделения территориального органа Росздравнадзора, осуществляющего выдачу сертификатов специалиста.

66. При наличии оснований для отказа в предоставлении государственной услуги, предусмотренных [подпунктами 6-7 пункта 25](#) Административного регламента, ответственный исполнитель в течение 3 рабочих дней с момента поступления в территориальный орган Росздравнадзора протокола экзамена по специальности (копии, заверенной печатью образовательной организации) готовит и направляет заявителю уведомление об отказе в предоставлении государственной услуги с указанием причин отказа.

### **Выдача дубликата сертификата специалиста**

67. Основанием для начала административной процедуры "Выдача дубликата сертификата специалиста" является поступление в территориальный орган Росздравнадзора заявления о предоставлении дубликата сертификата специалиста, а в случае порчи (повреждения) бланка сертификата специалиста - с приложением поврежденного бланка сертификата специалиста, которые в течение 1 рабочего дня регистрируется должностным лицом территориального органа Росздравнадзора, ответственным за прием и регистрацию документов.

68. Зарегистрированное заявление о предоставлении дубликата сертификата специалиста с приложением поврежденного бланка сертификата специалиста (при наличии) в течение 1 рабочего дня с момента регистрации направляются в структурное подразделение территориального органа Росздравнадзора.

69. Контроль ведения учета поступивших документов ежедневно осуществляет руководитель структурного подразделения территориального органа Росздравнадзора, обеспечивающего предоставление государственной услуги.

70. Руководитель структурного подразделения территориального органа Росздравнадзора в день поступления заявления о предоставлении дубликата сертификата специалиста с приложением поврежденного бланка сертификата специалиста (при наличии), назначает ответственного исполнителя.

71. Фамилия, имя и отчество (последнее - при наличии) ответственного исполнителя, его должность и телефон должны быть сообщены заявителю по его письменному или устному обращению, а также посредством [официальных сайтов](#) территориальных органов Росздравнадзора, в том числе с использованием [Единого портала](#).

72. Ответственный исполнитель в течение 15 рабочих дней со дня поступления в территориальный орган Росздравнадзора заявления о выдаче дубликата сертификата специалиста:

- 1) осуществляет проверку наличия оснований для предоставления дубликата сертификата

специалиста;

2) оформляет дубликат сертификата специалиста и выдает (направляет) заявителю;

3) вносит в журнал регистрации и выдачи сертификатов специалиста сведения о серии, номере и дате выдачи дубликата сертификата специалиста.

#### **IV. Формы контроля за исполнением регламента**

##### **Порядок осуществления текущего контроля за соблюдением и исполнением ответственными должностными лицами положений Административного регламента и иных нормативных правовых актов, устанавливающих требования к предоставлению государственной услуги, а также принятием ими решений**

73. Текущий контроль за соблюдением последовательности действий, определенных административными процедурами по предоставлению государственной услуги осуществляется руководителем и должностными лицами Росздравнадзора (территориальных органов Росздравнадзора), ответственными за организацию работы по предоставлению государственной услуги, путем проведения проверок соблюдения и исполнения ответственными исполнителями положений Административного регламента, иных нормативных правовых актов Российской Федерации, а также при проведении внутреннего аудита результативности предоставления государственной услуги (далее - проверка).

Перечень должностных лиц, осуществляющих текущий контроль за предоставлением государственной услуги, устанавливается приказами Росздравнадзора.

74. Проверки полноты и качества предоставления государственной услуги включают в себя проведение проверок, выявление и устранение нарушений прав заявителей, рассмотрение, принятие решений и подготовку ответов на обращения заявителей, содержащие жалобы на действия (бездействие) и решения должностных лиц Росздравнадзора (территориального органа), ответственных за предоставление государственной услуги.

##### **Порядок и периодичность осуществления плановых и внеплановых проверок полноты и качества предоставления государственной услуги, в том числе порядок и формы контроля за полнотой и качеством предоставления государственной услуги**

75. Проведение плановых и внеплановых проверок осуществляется в целях выявления нарушений порядка предоставления государственной услуги, в том числе своевременности и полноты рассмотрения обращений заявителей, обоснованности и законности принятия по ним решений.

76. Плановые проверки полноты и качества предоставления государственной услуги проводятся уполномоченными должностными лицами Росздравнадзора (территориального органа).

77. Порядок и периодичность проведения плановых проверок выполнения структурными подразделениями Росздравнадзора (территориальных органов), государственными служащими, ответственными за выполнение административных действий, положений Административного регламента и иных нормативных правовых актов, устанавливающих требования к предоставлению государственной услуги, устанавливается руководителем Росздравнадзора.

78. Внеплановые проверки полноты и качества предоставления государственной услуги проводятся структурным подразделением Росздравнадзора (территориального органа), осуществляющим предоставление государственной услуги, с участием уполномоченных должностных лиц подразделений Росздравнадзора (территориального органа) на основании жалоб (претензий) граждан на решения или действия (бездействие) должностных лиц Росздравнадзора (территориального органа), принятые или осуществленные в ходе предоставления государственной услуги.

79. Результаты проверки оформляются актом в письменной форме, который подписывается уполномоченными должностными лицами Росздравнадзора, проводившими проверку.

##### **Ответственность должностных лиц Росздравнадзора (территориальных органов Росздравнадзора) за решения и действия (бездействие), принимаемые (осуществляемые) ими в ходе предоставления государственной услуги**

80. Персональная ответственность должностных лиц Росздравнадзора (территориального органа)

Росздравнадзора) за предоставление государственной услуги устанавливается и определяются в соответствии с требованиями законодательства Российской Федерации.

81. Исполнители, ответственные за предоставление государственной услуги несут персональную ответственность за:

- 1) соответствие результатов рассмотрения заявления и (или) документов, представленных заявителем, требованиям законодательства Российской Федерации;
- 2) соблюдение сроков, порядка приема и рассмотрения заявления и (или) документов;
- 3) соблюдение порядка и сроков направления на сдачу экзамена по специальности и выдачи сертификата специалиста, уведомления об отказе в направлении на сдачу экзамена по специальности и выдаче сертификата специалиста;
- 4) достоверность сведений, внесенных в базу выданных сертификатов специалиста.

#### **Требования к порядку и формам контроля за предоставлением государственной услуги, в том числе со стороны граждан, их объединений и организаций**

82. Граждане, их объединения и организации могут контролировать предоставление государственной услуги путем получения информации по телефону, по письменным обращениям, по электронной почте, на [официальном сайте](#) Росздравнадзора, официальных сайтах территориальных органов Росздравнадзора) и через [Единый портал](#).

83. Основные положения, характеризующие требования к порядку и формам контроля за исполнением Административного регламента, в том числе со стороны граждан, их объединений и организаций, устанавливаются и определяются в соответствии с федеральными законами, а также иными нормативными правовыми актами Российской Федерации.

#### **V. Досудебный (внесудебный) порядок обжалования решений и действий (бездействия) Росздравнадзора (территориальных органов Росздравнадзора), предоставляющих государственную услугу, а также их должностных лиц**

##### **Информация для заявителя о его праве подать жалобу на решение и (или) действие (бездействие) должностных лиц Росздравнадзора (территориальных органов Росздравнадзора) при предоставлении государственной услуги**

84. Заявитель вправе обжаловать действия (бездействие) должностных лиц Росздравнадзора (территориального органа Росздравнадзора) и решений, принятых (осуществляемых) ими в ходе предоставления государственной услуги на любом этапе, в досудебном (внесудебном) порядке.

85. Заявитель может обратиться с жалобой в случаях:

- 1) нарушения срока регистрации заявления;
- 2) нарушения срока предоставления государственной услуги;
- 3) требования представления заявителем документов, не предусмотренных нормативными правовыми актами Российской Федерации для предоставления государственной услуги;
- 4) отказа в приеме документов, представление которых предусмотрено нормативными правовыми актами Российской Федерации для предоставления государственной услуги;
- 5) отказа в предоставлении государственной услуги, если основания отказа не предусмотрены федеральными законами и принятыми в соответствии с ними иными нормативными правовыми актами Российской Федерации;
- 6) требования внесения заявителем при предоставлении государственной услуги платы, не предусмотренной нормативными правовыми актами Российской Федерации;
- 7) отказа должностных лиц в исправлении допущенных опечаток и ошибок в запрашиваемых сведениях.

##### **Предмет жалобы**

86. Предметом досудебного (внесудебного) обжалования является нарушение прав и законных интересов заявителя, противоправные решения, действия (бездействие) должностных лиц Росздравнадзора (территориальных органов) при предоставлении государственной услуги, нарушение

положений Административного регламента, некорректное поведение или нарушение служебной этики в ходе предоставления государственной услуги.

### **Органы государственной власти и уполномоченные на рассмотрение жалобы должностные лица, которым может быть направлена жалоба**

87. Заявитель может обратиться с жалобой к:

- 1) руководителю территориального органа Росздравнадзора на решения и действия (бездействие) подчиненных ему специалистов;
- 2) руководителю Росздравнадзора на решения и действия (бездействие) руководителя территориального органа Росздравнадзора;
- 3) Министру здравоохранения Российской Федерации на решения и действия (бездействие) руководителя Росздравнадзора.

### **Порядок подачи и рассмотрения жалобы**

88. Жалоба подается в письменной форме на бумажном носителе или в форме электронного документа.

89. Жалоба может быть направлена по почте, с использованием сети Интернет, [официальных сайтов](#) Росздравнадзора, территориальных органов Росздравнадзора, [Единого портала](#), а также может быть принята при личном приеме заявителя.

90. Жалоба должна содержать:

- 1) наименование органа, осуществляющего предоставление государственной услуги, а также фамилию, имя, отчество (последнее - при наличии) должностного лица, решения, действия (бездействие) которого обжалуются;
- 2) фамилию, имя, отчество (последнее - при наличии), сведения о месте регистрации заявителя - физического лица либо наименование, сведения о месте нахождения заявителя - юридического лица, а также номер (номера) контактного телефона, адрес (адреса) электронной почты (при наличии) и почтовый адрес, по которым должен быть направлен ответ заявителю;
- 3) сведения об обжалуемых решениях, действиях (бездействии) Росздравнадзора (территориального органа Росздравнадзора), должностных лиц;
- 4) доводы, на основании которых заявитель не согласен с решением, действием (бездействием) Росздравнадзора (территориального органа Росздравнадзора), должностного лица. Заявителем могут быть представлены документы (при наличии), подтверждающие доводы заявителя, либо их копии.

91. В случае, если жалоба подается через представителя заявителя также представляется документ, подтверждающий полномочия на осуществление действий от имени заявителя.

В случае подачи жалобы при личном приеме заявитель представляет документ, удостоверяющий его личность в соответствии с законодательством Российской Федерации.

92. В случае установления в ходе или по результатам рассмотрения жалобы признаков состава административного правонарушения или преступления должностное лицо, наделенное полномочиями по рассмотрению жалоб, незамедлительно направляет имеющиеся материалы в органы прокуратуры.

### **Сроки рассмотрения жалобы**

93. Жалоба, поступившая в Росздравнадзор (территориальный орган Росздравнадзора), подлежит регистрации не позднее следующего рабочего дня со дня ее поступления, и подлежит рассмотрению должностным лицом, уполномоченным на рассмотрение жалоб, в течение 15 рабочих дней со дня ее регистрации.

94. В случае обжалования отказа Росздравнадзора (территориального органа Росздравнадзора) в приеме документов у заявителя либо в исправлении допущенных опечаток и ошибок жалоба рассматривается в течение 5 рабочих дней со дня ее регистрации.

### **Перечень оснований для приостановления рассмотрения жалобы в случае, если возможность приостановления предусмотрена законодательством Российской Федерации**



95. Основания для приостановления рассмотрения жалобы отсутствуют.

### **Результат рассмотрения жалобы**

96. По результатам рассмотрения жалобы Росздравнадзор (территориальный орган Росздравнадзора) принимает решение об удовлетворении жалобы либо об отказе в ее удовлетворении.

В ответе по результатам рассмотрения жалобы указываются:

- 1) наименование органа, предоставляющего государственную услугу (Росздравнадзор, территориальный орган Росздравнадзора), рассмотревшего жалобу, должность, фамилия, имя, отчество (последнее - при наличии) его должностного лица, принявшего решение по жалобе;
- 2) номер, дата, место принятия решения, включая сведения о должностном лице, решение или действие (бездействие) которого обжалуется;
- 3) фамилия, имя, отчество (последнее - при наличии) или наименование заявителя;
- 4) основания для принятия решения по жалобе;
- 5) принятое по жалобе решение;
- 6) в случае, если жалоба признана обоснованной, - сроки устранения выявленных нарушений, в том числе срок предоставления результата государственной услуги;
- 7) сведения о порядке обжалования принятого по жалобе решения.

97. При удовлетворении жалобы Росздравнадзор (территориальный орган Росздравнадзора) принимает исчерпывающие меры по устранению выявленных нарушений, в том числе по выдаче заявителю результата государственной услуги.

98. Росздравнадзор (территориальный орган Росздравнадзора) отказывает в удовлетворении жалобы в случаях:

- 1) наличия вступившего в законную силу решения суда, арбитражного суда по жалобе о том же предмете и по тем же основаниям;
- 2) подачи жалобы лицом, полномочия которого не подтверждены в порядке, установленном законодательством Российской Федерации;
- 3) наличия решения по жалобе, принятого ранее в соответствии с требованиями правил обжалования в отношении того же заявителя и по тому же предмету жалобы.

99. Росздравнадзор (территориальный орган Росздравнадзора) вправе оставить жалобу без ответа в случаях:

- 1) наличия в жалобе нецензурных либо оскорбительных выражений, угроз жизни, здоровью и имуществу должностного лица, а также членов его семьи;
- 2) текст жалобы не поддается прочтению, ответ на жалобу не дается, она не подлежит направлению на рассмотрение, о чем сообщается заявителю, направившему жалобу, если его фамилия и почтовый адрес поддаются прочтению;
- 3) отсутствия сведений об обжалуемом решении, действии (бездействии) (в чем выразилось, кем принято), о фамилии заявителя, почтовом адресе или адресе электронной почты, по которому должен быть направлен ответ.

### **Порядок информирования заявителя о результатах рассмотрения жалобы**

100. По итогам рассмотрения жалобы заявителю в письменной форме и по желанию заявителя в электронной форме направляется мотивированный ответ, содержащий результаты рассмотрения жалобы, в том числе с указанием мер дисциплинарного воздействия, принятых в отношении должностных лиц, допустивших нарушения Административного регламента (в случае, если они были приняты).

### **Порядок обжалования решения по жалобе**

101. Решение по жалобе может быть обжаловано в судебном порядке.

### **Право заявителя на получение информации и документов, необходимых для обоснования и рассмотрения жалобы**

102. Заявители имеют право обратиться в Росздравнадзор (территориальный орган Росздравнадзора) за получением информации и документов, необходимых для обоснования и рассмотрения жалобы.

### Способы информирования заявителей о порядке подачи и рассмотрения жалобы

103. Информирование заявителя о порядке подачи и рассмотрения жалобы осуществляется в соответствии с [пунктом 3](#) Административного регламента.

---

\* [Приказ](#) Министерства здравоохранения Российской Федерации от 26 июля 2000 г. N 284 "О специальных экзаменах для лиц, получивших медицинскую и фармацевтическую подготовку в иностранных государствах" (зарегистрирован Министерством юстиции Российской Федерации 9 августа 2000 г., регистрационный N 2340, с изменениями, внесенными [приказом](#) Министерства здравоохранения и социального развития Российской Федерации от 29 марта 2006 г. N 219 (зарегистрирован Министерством юстиции Российской Федерации 11 мая 2006 г., регистрационный N 7801) (далее - приказ Министерства здравоохранения Российской Федерации N 284).

\*\* [Приказ](#) Министерства здравоохранения Российской Федерации N 284.

**Приложение N 1**  
**к Административному регламенту**  
**Федеральной службы по надзору в сфере**  
**здравоохранения по предоставлению**  
**государственной услуги по выдаче**  
**сертификата специалиста лицам, получившим**  
**медицинское или фармацевтическое**  
**образование в иностранных государствах,**  
**утв. [приказом](#) Министерства здравоохранения РФ**  
**от 5 мая 2016 г. N 284н**

### Перечень территориальных органов Федеральной службы по надзору в сфере здравоохранения

- 1) Территориальный орган Росздравнадзора по Алтайскому краю: тел. 8-3852-22-65-48, адрес: 656011, г. Барнаул, пр. Ленина, д. 145, адрес электронной почты: [tva@reg22.roszdravnadzor.ru](mailto:tva@reg22.roszdravnadzor.ru);
- 2) территориальный орган Росздравнадзора по Амурской области: тел. 8-4162-53-21-01, адрес: 675000, г. Благовещенск, ул. Мухина, д. 31, адрес электронной почты: [info@reg28.roszdravnadzor.ru](mailto:info@reg28.roszdravnadzor.ru);
- 3) территориальный орган Росздравнадзора по Астраханской области: тел. 8-8512-61-29-61, адрес: 414040, г. Астрахань, ул. Коммунистическая, д. 27, адрес электронной почты: [roszdrav\\_n@astranet.ru](mailto:roszdrav_n@astranet.ru);
- 4) территориальный орган Росздравнадзора по Архангельской области и Ненецкому автономному округу: тел. 8-8182-46-22-27, адрес: 163002, г. Архангельск, пр. Новгородский, д. 32, оф. 17, адрес электронной почты: [Varlamovaei@reg39.roszdravnadzor.ru](mailto:Varlamovaei@reg39.roszdravnadzor.ru);
- 5) территориальный орган Росздравнадзора по Белгородской области: тел. 8-4722-32-82-54, адрес: 308002, г. Белгород, пр-т Богдана Хмельницкого, д. 62, адрес электронной почты: [roszdravnadzor31@belnet.ru](mailto:roszdravnadzor31@belnet.ru);
- 6) территориальный орган Росздравнадзора по Брянской области: тел. 8-4832-64-66-95, адрес: 241050, г. Брянск, ул. Трудовая, д. 1, адрес электронной почты: [rmv@reg32.roszdravnadzor.ru](mailto:rmv@reg32.roszdravnadzor.ru);
- 7) территориальный орган Росздравнадзора по Владимирской области: тел. 8-4922-53-73-67, адрес: 600005, г. Владимир, ул. Горького, д. 58а, адрес электронной почты: [33@vladimirroszdravnadzor.ru](mailto:33@vladimirroszdravnadzor.ru);
- 8) территориальный орган Росздравнадзора по Волгоградской области: тел. 8-8442-33-09-45, адрес: 400131, г. Волгоград, ул. Краснознаменная, д. 12, адрес электронной почты: [info@reg34.roszdravnadzor.ru](mailto:info@reg34.roszdravnadzor.ru);
- 9) территориальный орган Росздравнадзора по Вологодской области: тел. 8-8172-76-25-99, адрес: 160001, г. Вологда, пр-т Победы, д. 33, офис 421, адрес электронной почты: [roszdrav35@vologda.ru](mailto:roszdrav35@vologda.ru);
- 10) территориальный орган Росздравнадзора по Воронежской области: тел. 8-4732-76-53-99,

адрес: 394018, г. Воронеж, ул. 9-ого января, д. 36, адрес электронной почты: info@reg36.roszdravnadzor.ru;

11) территориальный орган Росздравнадзора по г. Москве и Московской области: тел. 8-495-611-47-74, адрес: 127006, г. Москва, ул. Вучетича, д. 12а, адрес электронной почты: anisimovMV@reg50.roszdravnadzor.ru;

12) территориальный орган Росздравнадзора по г. Санкт-Петербургу и Ленинградской области: тел. 8-812-314-67-89, адрес: 190068, г. Санкт-Петербург, Набережная канала Грибоедова, д. 88-90, адрес электронной почты: info@roszdravnadzor.spb.ru;

13) территориальный орган Росздравнадзора по Ивановской области: тел. 8-4932-41-36-50, адрес: 153012, г. Иваново, ул. Советская, д. 49, адрес электронной почты: info@reg37.roszdravnadzor.ru;

14) территориальный орган Росздравнадзора по Иркутской области: тел. 8-3952-24-14-40, адрес: 664011, г. Иркутск, ул. Горького, д. 36, адрес электронной почты: npl@reg38.roszdravnadzor.ru;

15) территориальный орган Росздравнадзора по Кабардино-Балкарской Республике: тел. 8-8662-44-12-75, адрес: 360006, г. Нальчик, ул. Суворова, д. 127, адрес электронной почты: makhova.mad@yandex.ru;

16) территориальный орган Росздравнадзора по Калининградской области: тел. 8-4012-53-52-02, адрес: 236006, г. Калининград, ул. Кирпичная, д. 7-9, адрес электронной почты: eskim@reg39.roszdravnadzor.ru;

17) территориальный орган Росздравнадзора по Калужской области: тел. 8-4842-56-67-00, адрес: 248600 г. Калуга, ул. Вилонова, д. 46, адрес электронной почты: rzd@kaluga.net;

18) территориальный орган Росздравнадзора по Камчатскому краю: тел. 8-4152-49-01-10, адрес: 683023, г. Петропавловск-Камчатский, пр-т Победы, д. 63, адрес электронной почты: roszdrav@mail.kamchatka.ru;

19) территориальный орган Росздравнадзора по Карачаево-Черкесской Республике: тел. 8-8782-226-16-06, адрес: 369000, г. Черкесск, ул. Комсомольская, д. 31, адрес электронной почты: Albina@reg9.roszdravnadzor.ru;

20) территориальный орган Росздравнадзора по Кемеровской области: тел. 8-3842-44-10-91, адрес: 650060, г. Кемерово, ул. Сарыгина, д. 29; офис 305, адрес электронной почты: rzn42@reg42.roszdravnadzor.ru;

21) территориальный орган Росздравнадзора по Кировской области: тел. 8-8332-64-63-71, адрес: 610027, г. Киров, ул. Карла Маркса, д. 99, адрес электронной почты: pvg@reg43.roszdravnadzor.ru;

22) территориальный орган Росздравнадзора по Костромской области: тел. 8-4942-42-15-00, адрес: 156005, г. Кострома, ул. Советская, д. 107а, адрес электронной почты: info@reg44.roszdravnadzor.ru;

23) территориальный орган Росздравнадзора по Краснодарскому краю: тел. 8-8612-75-39-00, адрес: 350059, г. Краснодар, ул. Васнецова, д. 39, адрес электронной почты: director@rznkk.org;

24) территориальный орган Росздравнадзора по Красноярскому краю: тел. 8-3912-21-11-41, адрес: 660021, г. Красноярск, пр-т Мира, д. 132, адрес электронной почты: melehov@reg24.roszdravnadzor.ru;

25) территориальный орган Росздравнадзора по Курганской области: тел. 8-3522-65-00-67, адрес: 640020, г. Курган, ул. Максима Горького, д. 40, адрес электронной почты: agaevnn@mail.ru;

26) территориальный орган Росздравнадзора по Курской области: тел. 8-4712-58-12-52, адрес: 305029, г. Курск, ул. Карла Маркса, д. 66б, адрес электронной почты: info@reg46.roszdravnadzor.ru;

27) территориальный орган Росздравнадзора по Липецкой области: тел. 8-4742-23-07-35, адрес: 398001, г. Липецк, ул. Ворошилова, д. 1, адрес электронной почты: roszdrav\_tva@lipetsk.ru;

28) территориальный орган Росздравнадзора по Магаданской области: тел. 8-4132-63-98-93, адрес: 685000, г. Магадан, ул. Набережная реки Магаданки, д. 7, адрес электронной почты: sbb@reg49.roszdravnadzor.ru;

29) территориальный орган Росздравнадзора по Мурманской области: тел. 8-8152-24-44-55, адрес: 183008, г. Мурманск, ул. Зои Космодемьянской, д. 33, адрес электронной почты: FatkyllinaOV@bk.ru;

30) территориальный орган Росздравнадзора по Нижегородской области: тел. 8-831-419-92-04, адрес: 603006, г. Нижний Новгород, ул. Варварская, д. 32, адрес электронной почты: zdravnadzornnov@yandex.ru;

31) территориальный орган Росздравнадзора по Новгородской области: тел. 8-8162-77-21-73, адрес: 173001, г. Великий Новгород, ул. Яковлева, д. 13, офис 50, адрес электронной почты: roszdravnadzor.@novgorod.net;

32) территориальный орган Росздравнадзора по Новосибирской области: тел. 8-3832-10-01-02, адрес: 630007, г. Новосибирск, ул. Красный проспект, д. 11, адрес электронной почты:

galagush@reg54.roszdravnadzor.ru;

- 33) территориальный орган Росздравнадзора по Омской области: тел. 8-3812-21-31-05, адрес: 644033, г. Омск, ул. Красный путь, д. 127, адрес электронной почты: priemnaya@reg55.roszdravnadzor.ru;
- 34) территориальный орган Росздравнадзора по Оренбургской области: тел. 8-3532-77-57-88, адрес: 460000, г. Оренбург, ул. Гая, д. 14, адрес электронной почты: rzn56r@bk.ru;
- 35) территориальный орган Росздравнадзора по Орловской области: тел. 8-4862-42-65-55, адрес: 302001, г. Орел, ул. Комсомольская, д. 33, адрес электронной почты: orel@reg57.roszdravnadzor.ru;
- 36) территориальный орган Росздравнадзора по Пензенской области: тел. 8-8412-44-74-93, адрес: 440047, г. Пенза, ул. Ульяновская, д. 1, адрес электронной почты: olga@reg58.roszdravnadzor.ru;
- 37) территориальный орган Росздравнадзора по Пермскому краю: тел. 8-3422-37-01-57, адрес: 614068, г. Пермь, ул. Петропавловская, д. 111, адрес электронной почты: roszdravnadzor\_nus@perm.ru;
- 38) территориальный орган Росздравнадзора по Приморскому краю: тел. 8-4232-22-42-46, адрес: 690091, г. Владивосток, ул. Мордовцева, д. 3, адрес электронной почты: 406719@mail.ru;
- 39) территориальный орган Росздравнадзора по Псковской области: тел. 8-8112-56-60-60, адрес: 180007, г. Псков, ул. Розы Люксембург, д. 12, адрес электронной почты: info@reg60.roszdravnadzor.ru;
- 40) территориальный орган Росздравнадзора по Республике Адыгея: тел. 8-8772-57-17-52, адрес: 385000, г. Майкоп, ул. Советская, д. 166, адрес электронной почты: rzn.01@yandex.ru;
- 41) территориальный орган Росздравнадзора по Республике Алтай: тел. 8-38822-2-72-60, адрес: 649000, г. Горно-Алтайск, ул. Улагашева, д. 13, адрес электронной почты: info@reg2.roszdravnadzor.ru;
- 42) территориальный орган Росздравнадзора по Республике Башкортостан: тел. 8-347-251-15-27, адрес: 450076, г. Уфа, ул. Аксакова, д. 62, адрес электронной почты: info@reg3.roszdravnadzor.ru;
- 43) территориальный орган Росздравнадзора по Республике Бурятия: тел. 8-3012-22-10-45, адрес: 670000, г. Улан-Удэ, ул. Некрасова, д. 20, адрес электронной почты: khandashapovanv@reg4.roszdravnadzor.ru;
- 44) территориальный орган Росздравнадзора по Республике Дагестан: тел. 8-8722-56-11-18, адрес: 367027, г. Махачкала, ул. Буганова, д. 176, адрес электронной почты: info@reg5.roszdravnadzor.ru;
- 45) территориальный орган Росздравнадзора по Республике Ингушетия: тел. 8-8732-22-16-04, адрес: 386101, г. Назрань, ул. Чеченская, д. 14, адрес электронной почты: rznri@mail.ru;
- 46) территориальный орган Росздравнадзора по Республике Калмыкия: тел. 8-84722-40-972, адрес: 358000, г. Элиста, ул. Ленина, д. 255, адрес электронной почты: roszdravnadzor@elista.ru;
- 47) территориальный орган Росздравнадзора по Республике Карелия: тел. 8-8142-78-54-02, адрес: 185035, г. Петрозаводск, ул. Анохина, д. 29а, адрес электронной почты: rznkarel@onego.ru;
- 48) территориальный орган Росздравнадзора по Республике Коми: тел. 8-8212-24-08-96, адрес: 167000, г. Сыктывкар, ул. Куратова, д. 18, адрес электронной почты: roszn-komi@mail.ru;
- 49) территориальный орган Росздравнадзора по Республике Крым и городу федерального значения Севастополю: тел. 8-380652-540-460, адрес: 295024, г. Симферополь, ул. 60 лет Октября, д. 30, адрес электронной почты: roszdravkrimsev@yandex.ru;
- 50) территориальный орган Росздравнадзора по Республике Марий Эл: тел. 8-8362-42-67-04, адрес: 424000, Республика Марий Эл, г. Йошкар-Ола, Ленинский проспект, д. 24а, адрес электронной почты: rznrme@mail.ru;
- 51) территориальный орган Росздравнадзора по Республике Мордовия: тел. 8-8342-23-28-06, адрес: 430030, г. Саранск, ул. Васенко, д. 13, адрес электронной почты: igrorm@mail.ru;
- 52) территориальный орган Росздравнадзора по Республике Саха (Якутия): тел. 8-4112-42-50-41, адрес: 677980, г. Якутск, ул. Короленко, д. 2, адрес электронной почты: reg14rzn.sakha@mail.ru;
- 53) территориальный орган Росздравнадзора по Республике Северная Осетия - Алания: тел. 8-8672-54-39-79, адрес: 362040, г. Владикавказ, ул. Джанаева, д. 22, адрес электронной почты: roszdranadzor15@mail.ru;
- 54) территориальный орган Росздравнадзора по Республике Татарстан: тел. 8-843-292-54-37, адрес: 420021, г. Казань, ул. Нариманова, д. 63, адрес электронной почты: info@reg16.roszdravnadzor.ru;
- 55) территориальный орган Росздравнадзора по Республике Тыва: тел. 8-39422-5-03-34, адрес: 667010, г. Кызыл, ул. Московская, д. 107, адрес электронной почты: tuva@reg17.roszdravnadzor.ru;
- 56) территориальный орган Росздравнадзора по Республике Хакасия: тел. 8-3902-34-77-45, адрес: 655017, г. Абакан, ул. Крылова, д. 47а, адрес электронной почты: zdravkhak@mail.ru;
- 57) территориальный орган Росздравнадзора по Ростовской области: тел. 8-863-286-98-16, адрес: 344010, г. Ростов-на-Дону, ул. Соколова, д. 81, адрес электронной почты: rzn\_ro@mail.ru;
- 58) территориальный орган Росздравнадзора по Рязанской области: тел. 8-4912-25-96-66, адрес: 390000, г. Рязань, Соборная пл., д. 13, адрес электронной почты: roszdrav@mail.ryazan.ru;
- 59) территориальный орган Росздравнадзора по Самарской области: тел. 8-8463-40-60-61, адрес: 443041, г. Самара, ул. Арцыбушевская, д. 13, адрес электронной почты: samra\_zdravnadz@mail.ru;



- 60) территориальный орган Росздравнадзора по Саратовской области: тел. 8-8452-50-93-94, адрес: 410012, г. Саратов, ул. Рабочая, д. 145/155, адрес электронной почты: sarzdravn@renet.ru;
- 61) территориальный орган Росздравнадзора по Сахалинской области: тел. 8-4242-42-41-51, адрес: 693000, г. Южно-Сахалинск, ул. Дзержинского, д. 36, офис 303, адрес электронной почты: rosdravnadzor@sakhalin.ru;
- 62) территориальный орган Росздравнадзора по Свердловской области: тел. 8-3433-71-06-88, адрес: 620014, г. Екатеринбург, ул. Попова, д. 30, адрес электронной почты: zdravnadzor@ru66.ru;
- 63) территориальный орган Росздравнадзора по Смоленской области: тел. 8-4812-27-91-19, адрес: 214012, г. Смоленск, ул. Кашена, д. 1, адрес электронной почты: pazarova@reg67.roszdravnadzor.ru;
- 64) территориальный орган Росздравнадзора по Ставропольскому краю: тел. 8-8652-29-60-27, адрес: 355012, г. Ставрополь, ул. Голенева, д. 67б, адрес электронной почты: rosdravnadzor26@mail.ru;
- 65) территориальный орган Росздравнадзора по Тамбовской области: тел. 8-4752-63-32-14, адрес: 392030, г. Тамбов, ул. Урожайная, д. 2ж, адрес электронной почты: tmb.zdravnadzor@mail.ru;
- 66) территориальный орган Росздравнадзора по Тверской области: тел. 8-4822-35-85-88, адрес: 170100, г. Тверь, Свободный переулок, д. 5, адрес электронной почты: rzn-tver@roszdravnadzor.ru;
- 67) территориальный орган Росздравнадзора по Томской области: тел. 8-3822-53-46-25, адрес: 634029, г. Томск, ул. Белинского, д. 19, адрес электронной почты: cmf@reg70.roszdravnadzor.ru;
- 68) территориальный орган Росздравнадзора по Тульской области: тел. 8-4872-25-15-37, адрес: 300028, г. Тула, ул. 9 Мая, д. 1, адрес электронной почты: rzn-tula@mail.ru;
- 69) территориальный орган Росздравнадзора по Тюменской области, Ханты-Мансийскому автономному округу - Югре и Ямало-Ненецкому автономному округу: тел. 8-345-220-88-34, адрес: 625000, г. Тюмень, ячейка 133, адрес электронной почты: rzn\_tmnp@mail.ru;
- 70) территориальный орган Росздравнадзора по Ульяновской области: тел. 8-8422-27-89-55, адрес: 432063, г. Ульяновск, ул. Красноармейская, д. 38, адрес электронной почты: ulrzn73@yandex.ru;
- 71) территориальный орган Росздравнадзора по Удмуртской Республике: тел. 8-3412-40-27-47, адрес: 426039, г. Ижевск, ул. Дзержинского, д. 3, адрес электронной почты: info@reg18.roszdravnadzor.ru;
- 72) территориальный орган Росздравнадзора по Хабаровскому краю и Еврейской автономной области: тел. 8-4212-75-22-30, адрес: 680000 г. Хабаровск, ул. Петра Комарова, д. 6, адрес электронной почты: 27reg.roszdravnadzor.ru;
- 73) территориальный орган Росздравнадзора по Чеченской Республике: тел. 8-8712-22-61-65, адрес: 364024, г. Грозный, пр. Исаева, д. 36, адрес электронной почты: chechzdravnadzor@mail.ru;
- 74) территориальный орган Росздравнадзора по Челябинской области: тел. 8-3512-63-21-22, адрес: 454091, Челябинская область, г. Челябинск, ул. площадь МОПРа, д. 8а, адрес электронной почты: info@reg74.roszdravnadzor.ru;
- 75) территориальный орган Росздравнадзора по Забайкальскому краю: тел. 8-3022-35-31-24, адрес: 672000, Забайкальский край, г. Чита, ул. Костюшко-Григоровича, д. 4, Адрес электронной почты: Vanchikovaag@reg75.roszdravnadzor.ru;
- 76) территориальный орган Росздравнадзора по Чувашской Республике: тел. 8-8352-58-21-10, адрес: 428018, г. Чебоксары, Московский пр-т, д. 36, адрес электронной почты: terorgan21@cbx.ru;
- 77) территориальный орган Росздравнадзора по Чукотскому автономному округу: тел.: 8-4272-26-88-80, адрес: 689000, г. Анадырь, ул. Отке, д. 11, адрес электронной почты: markivbil@yandex.ru;
- 78) территориальный орган Росздравнадзора по Ярославской области: тел. 8-4852-31-48-07, адрес: 150002, г. Ярославль, ул. Калмыковых, д. 20, адрес электронной почты: info@reg76.roszdravnadzor.ru.

**Приложение N 2**  
**к Административному регламенту**  
**Федеральной службы по надзору в сфере**  
**здравоохранения по предоставлению**  
**государственной услуги по выдаче**  
**сертификата специалиста лицам, получившим**  
**медицинское или фармацевтическое**  
**образование в иностранных государствах,**  
**утв. приказом Министерства здравоохранения РФ**  
**от 5 мая 2016 г. N 284н**

ЛИЦЕВАЯ СТОРОНА

Регистрационный номер \_\_\_\_\_  
 " \_\_\_\_ " \_\_\_\_\_ 20\_\_ г.

В Федеральную службу по надзору  
 в сфере здравоохранения  
 109074, Москва, Славянская пл.,  
 4, стр. 1

ЗАЯВЛЕНИЕ

о направлении на сдачу экзамена по специальности и выдаче сертификата  
 специалиста

от заявителя \_\_\_\_\_  
 (фамилия, имя, отчество (последнее - при наличии))

\_\_\_\_\_ (если ранее изменяли фамилию, имя, отчество, укажите их, когда меняли и где)

Место жительства (регистрации) \_\_\_\_\_  
 (индекс, страна, республика, край, область, населенный пункт улица, дом,

\_\_\_\_\_ корпус (при наличии), квартира (при наличии), телефон (при наличии), адрес электронной почты (при наличии))

Гражданство \_\_\_\_\_. Если одновременно имеется гражданство другого государства, указывается какого именно \_\_\_\_\_

Предполагаемое место работы \_\_\_\_\_  
 (с указанием субъекта Российской Федерации)

по специальности (-ям) \_\_\_\_\_

Сведения об образовании:

Год		Наименование образовательной организации	Специальность, квалификация	Реквизиты документа, дата выдачи
поступления	окончания			

Сведения о послевузовском и (или) дополнительном профессиональном образовании:

Год		Наименование образовательной организации	Специальность, квалификация
поступления	окончания		

ОБОРОТНАЯ СТОРОНА

Сведения о признании документа иностранного государства об уровне образования и (или) квалификации на территории Российской Федерации \_\_\_\_\_

\_\_\_\_\_ (N, дата выдачи свидетельства о признании документа иностранного государства об уровне образования и (или) квалификации на территории

\_\_\_\_\_ Российской Федерации, наименование органа, выдавшего указанное свидетельство)

Сведения о предшествующей работе по специальности:

Месяц и год	Место работы	Должность

поступления	увольнения		

Либо - "стажа работы по специальности не имею".

Прошу направить меня на сдачу экзамена по специальности \_\_\_\_\_ для лиц, получивших медицинское и фармацевтическое образование в иностранных государствах, и выдать сертификат специалиста.

К заявлению прилагаю:

1. \_\_\_\_\_ на \_\_\_ л. в \_\_\_ экз.  
(наименование документа)
2. \_\_\_\_\_ на \_\_\_ л. в \_\_\_ экз.
3. \_\_\_\_\_ на \_\_\_ л. в \_\_\_ экз.

Я ПРЕДУПРЕЖДЕН(А), ЧТО СООБЩЕНИЕ ЛОЖНЫХ СВЕДЕНИЙ В ЗАЯВЛЕНИИ ИЛИ ПРЕДСТАВЛЕНИЕ ПОДДЕЛЬНЫХ ДОКУМЕНТОВ ВЛЕЧЕТ ОТВЕТСТВЕННОСТЬ, УСТАНОВЛЕННУЮ ЗАКОНОДАТЕЛЬСТВОМ РОССИЙСКОЙ ФЕДЕРАЦИИ.

"\_\_" \_\_\_\_\_ 20\_\_ г.

Подпись

**Приложение N 3**  
к [Административному регламенту](#)  
**Федеральной службы по надзору в сфере**  
**здравоохранения по предоставлению**  
**государственной услуги по выдаче**  
**сертификата специалиста лицам, получившим**  
**медицинское или фармацевтическое**  
**образование в иностранных государствах,**  
**утв. приказом Министерства здравоохранения РФ**  
**от 5 мая 2016 г. N 284н**

**Форма**

Регистрационный номер \_\_\_\_\_  
"\_\_" \_\_\_\_\_ 20\_\_ г.

В Федеральную службу по надзору  
в сфере здравоохранения  
(территориальный орган Федеральной  
службы в сфере здравоохранения  
по субъектам Российской Федерации)

ЗАЯВЛЕНИЕ  
о предоставлении дубликата сертификата специалиста

От \_\_\_\_\_  
(фамилия, имя, отчество (последнее - при наличии))

Место жительства (регистрации) \_\_\_\_\_  
(индекс, страна/республика, край, область,  
населенный пункт)

\_\_\_\_\_ (улица, дом, корпус, квартира, телефон, адрес электронной почты)  
Сведения о сдаче экзамена по специальности и выданном сертификате

специалиста \_\_\_\_\_  
(месяц и год сдачи экзамена по специальности, образовательная организация

\_\_\_\_\_ в которой сдавался экзамен по специальности, дата выдачи и номер  
сертификата специалиста)

прошу выдать мне дубликат сертификата специалиста в связи \_\_\_\_\_  
(указать причину)

К заявлению прилагаю (в случае порчи бланка сертификата специалиста) :

\_\_\_\_\_ на \_\_\_ л. в \_\_\_ экз.  
(наименование документа, N, дату выдачи)

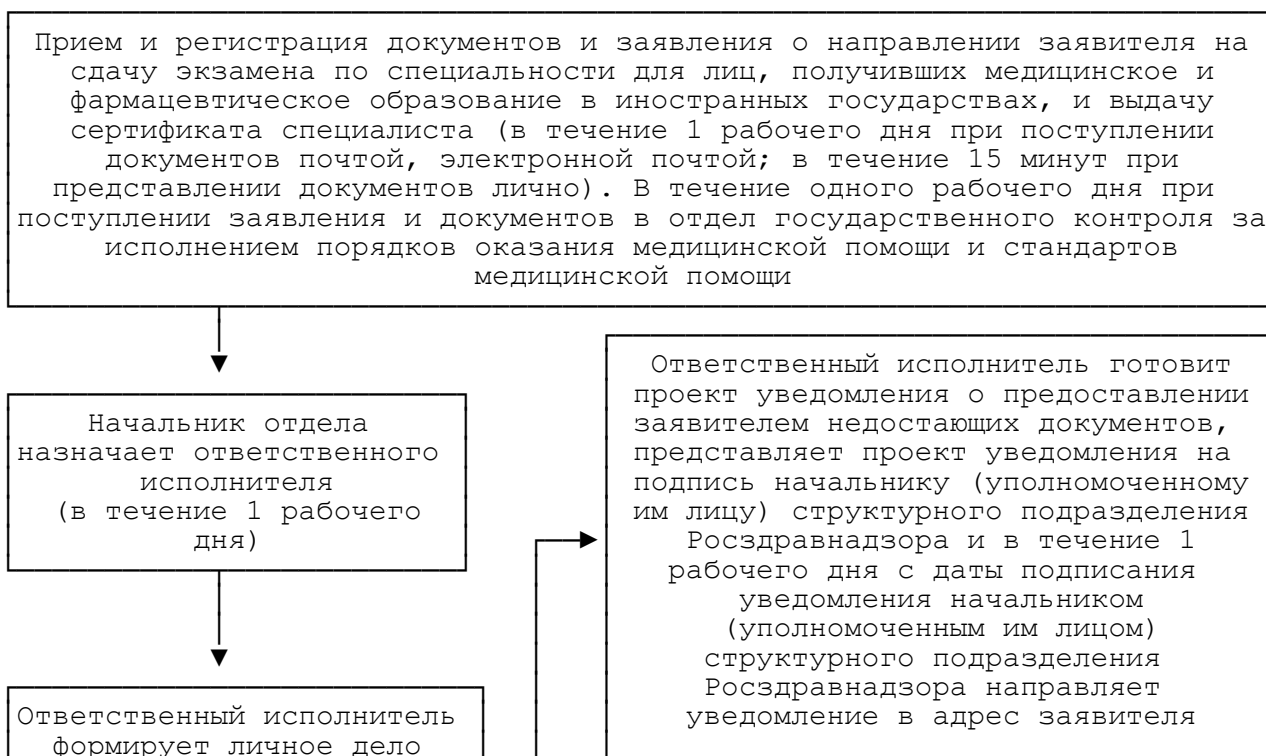
" \_\_\_ " \_\_\_\_\_ 20\_\_ г.

Подпись

**Приложение N 4**  
**к Административному регламенту**  
**Федеральной службы по надзору в сфере**  
**здравоохранения по предоставлению**  
**государственной услуги по выдаче**  
**сертификата специалиста лицам, получившим**  
**медицинское или фармацевтическое**  
**образование в иностранных государствах,**  
**утв. приказом Министерства здравоохранения РФ**  
**от 5 мая 2016 г. N 284н**

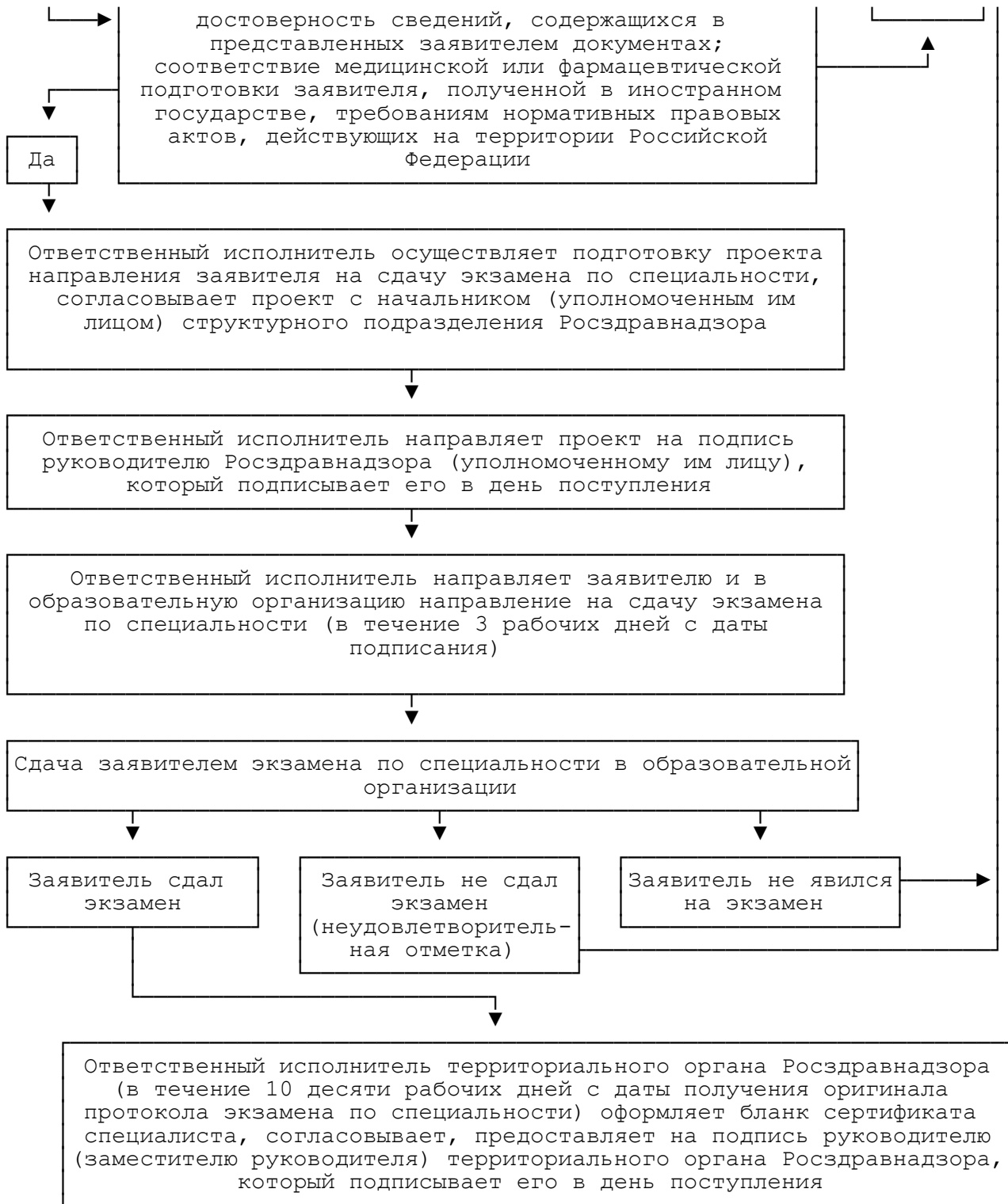
**Блок-Схема**

**"Структура и взаимосвязь административных процедур, выполняемых при предоставлении государственной услуги по выдаче сертификата специалиста лицам, получившим медицинское или фармацевтическое образование в иностранных государствах"**

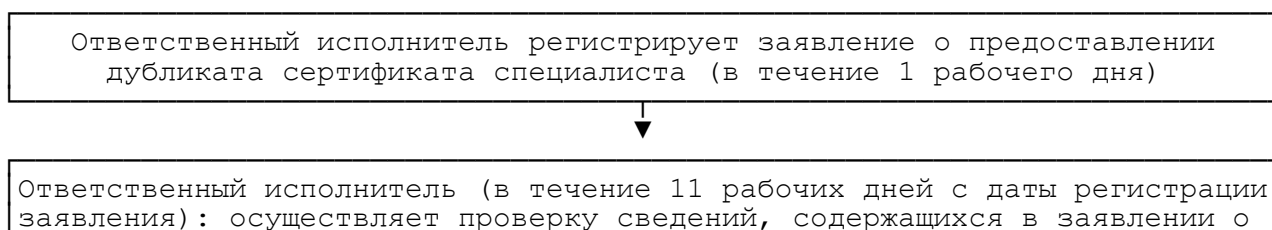








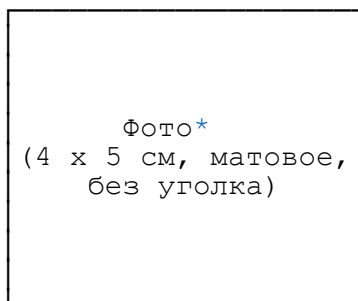
**Блок-Схема "Структура и взаимосвязь административных процедур, выполняемых при предоставлении государственной услуги по выдаче дубликата сертификата специалиста лицам, получившим медицинское или фармацевтическое образование в иностранных государствах"**



предоставлении дубликата сертификата специалиста; оформляет бланк дубликата сертификата специалиста, выдает (направляет) его заявителю; вносит в журнал регистрации и выдачи сертификатов специалиста сведения о серии, номере и дате выдачи дубликата сертификата специалиста

**Приложение N 5**  
**к Административному регламенту**  
**Федеральной службы по надзору в сфере**  
**здравоохранения по предоставлению**  
**государственной услуги по выдаче**  
**сертификата специалиста лицам, получившим**  
**медицинское или фармацевтическое**  
**образование в иностранных государствах,**  
**утв. приказом Министерства здравоохранения РФ**  
**от 5 мая 2016 г. N 284н**

**Форма**



М.П.

- 1) Руководителю \_\_\_\_\_  
(наименование образовательной организации)  
\_\_\_\_\_  
(ФИО руководителя)  
\_\_\_\_\_  
(адрес образовательной организации)
- 2) \_\_\_\_\_  
(ФИО, адрес, контактный телефон соискателя)

НАПРАВЛЕНИЕ

Федеральная служба по надзору в сфере здравоохранения, в соответствии с [Федеральным законом](#) от 21.11.2011 N 323-ФЗ "Об основах охраны здоровья граждан Российской Федерации", направляет для сдачи специального экзамена по специальности " \_\_\_\_\_ "

(наименование специальности)

\_\_\_\_\_ окончившего в \_\_\_\_\_ году  
(фамилия, имя, отчество (последнее - при наличии) соискателя)

\_\_\_\_\_ по специальности  
(наименование образовательной организации, государство)

" \_\_\_\_\_ "  
(наименование специальности)

Одновременно напоминаем, что в соответствии с [приказом](#) Минздрава России от 26.07.2000 N 284 "О специальных экзаменах для лиц, получивших медицинскую и фармацевтическую подготовку в иностранных государствах", вышеуказанный экзамен должен проводиться с участием представителей территориального органа Росздравнадзора и в наш адрес должна быть направлена копия протокола вышеуказанного экзамена.

Для сведения \_\_\_\_\_ сообщаем \_\_\_\_\_  
(ФИО соискателя) \_\_\_\_\_  
наименование образовательной организации,  
\_\_\_\_\_ .  
контактные телефоны)

Руководитель (заместитель руководителя)  
Федеральной службы по надзору в сфере  
здравоохранения

\_\_\_\_\_  
(подпись) \_\_\_\_\_  
(фамилия, инициалы)

\* Фото размещается только на оригинале направления в первый адрес (в адрес руководителя образовательной организации).

**Приложение N 6**  
**к Административному регламенту**  
**Федеральной службы по надзору в сфере**  
**здравоохранения по предоставлению**  
**государственной услуги по выдаче**  
**сертификата специалиста лицам, получившим**  
**медицинское или фармацевтическое**  
**образование в иностранных государствах,**  
**утв. приказом Министерства здравоохранения РФ**  
**от 5 мая 2016 г. N 284н**

**Форма**

\_\_\_\_\_  
ФИО заявителя

\_\_\_\_\_  
адрес заявителя

Уважаемый (ая) \_\_\_\_\_!  
(имя, отчество (последнее - при наличии))

\_\_\_\_\_  
(наименование структурного подразделения Росздравнадзора,  
ответственного за предоставление  
государственной услуги) рассмотрело Ваше обращение и сообщает.

В соответствии с п. 48 Административного регламента Федеральной службы по надзору в сфере здравоохранения по предоставлению государственной услуги по выдаче сертификата специалиста лицам, получившим медицинское или фармацевтическое образование в иностранных государствах, утвержденного приказом Министерства здравоохранения Российской Федерации от "\_\_\_" \_\_\_\_\_ 2016 г. N \_\_\_ для решения вопроса о направлении Вас на сдачу экзамена по специальности "\_\_\_\_\_".

(наименование специальности)  
и выдаче сертификата специалиста Вам необходимо дополнительно представить в Росздравнадзор следующие документы: \_\_\_\_\_.  
(наименование недостающих документов  
в винительном падеже)

Указанные документы должны быть представлены в течение 60 дней с даты, определяемой по исходящему регистрационному номеру данного уведомления.

Начальник  
(заместитель начальника)  
Управления

\_\_\_\_\_  
(подпись) \_\_\_\_\_  
(расшифровка подписи)

ФИО, телефон исполнителя документа